

## Plan de cours

### ANT 1280 Introduction à l'archéologie historique

Horaire : lundi de 16h00 à 19h00 Local du cours: B-3260 Pavillon Jean-Brillant

Heures de bureau Pav. Lionel-Groulx Local : 3096 mercredis de 13h00 à 16h00

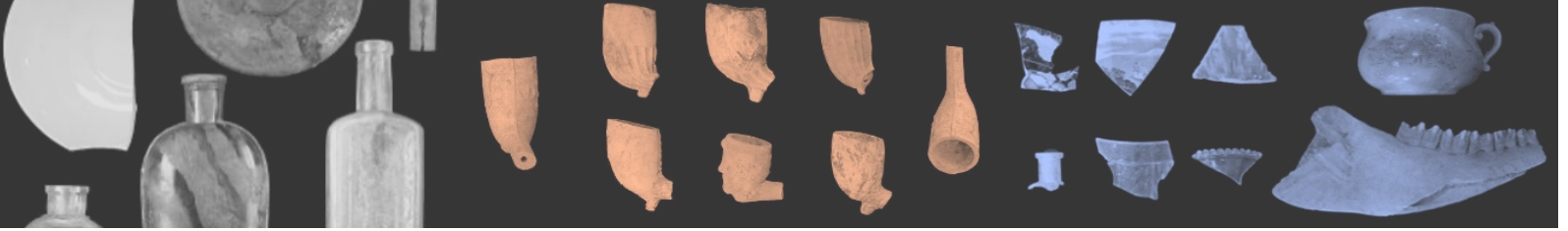
Sarai Barreiro-Argüelles ([sarai.barreiro.arguelles@umontreal.ca](mailto:sarai.barreiro.arguelles@umontreal.ca))

### Description du cours

Ce cours explore les différentes définitions de l'archéologie historique au sein de la discipline archéologique; ses origines, les principales problématiques et les perspectives actuelles. Il est divisé en deux parties : 1) nous examineront l'archéologie historique comme un domaine qui étudie les processus sociaux du passé historique sans la circonscrire dans un intervalle de temps ou une condition liée à l'écriture. Le contenu du cours retracera le rôle que l'archéologie historique joue dans la pratique archéologique dans le Nord-Est américain mais aussi ailleurs avec des exemples ciblés en Europe et en Amérique latine (auteurs clés). Nous aborderons les différentes approches interdisciplinaires du passé qui combinent diverses techniques, sources primaires et secondaires et les manifestations de la culture matérielle qui encouragent des réflexions sur la diversité régionale et culturelle, en considérant les multiples formes d'interprétations des artefacts. 2) La deuxième partie sera axée sur l'archéologie historique du Nord-Est canadien avec la présentation d'études de cas sur les premières rencontres entre groupes autochtones et européens au XVI<sup>e</sup> et XVII<sup>e</sup> siècle (perspective maritime et terrestre unifiée), le Régime français, le Régime britannique au XVIII<sup>e</sup> siècle (premiers établissements, commerce, culture matérielle) ainsi que différents types d'archéologies du passé récent XIX<sup>e</sup> et XX<sup>e</sup> siècle (sites industriels, champs de bataille, sites maritimes, sites de commémoration, entre autres). Les dernières séances seront dédiées à l'archéologie de Montréal (début de l'archéologie en milieu urbain et l'archéologie collaborative) avec des visites guidées sur les sites patrimoniaux montréalais et une réflexion sur les enjeux que ces sites représentent dans l'actualité.

### Objectifs

Ce cours a comme objectif de transmettre aux étudiants et étudiantes les bases théoriques et méthodologiques pour distinguer les différents questionnements traités par l'archéologie historique dans le Nord-Est américain. Une fois que ces connaissances seront acquises, les étudiantes et étudiants seront mis au défi de réfléchir, d'interroger et de faire une révision critique des recherches en cours et qui pourraient contribuer à l'avancement de futures recherches ou des questionnements spécifiques sur un sujet. Finalement, les participants du cours seront en mesure de poursuivre la deuxième partie du cours ANT 2280, destinée à approfondir les différentes méthodes utilisées en archéologie historique



et mettre en pratique l'identification et l'interprétation de culture matérielle de la « période historique » au Québec. L'étudiante ou l'étudiant comprendra l'intérêt de l'archéologie historique pour faire progresser la pratique archéologique en général et mettre en contribution les connaissances acquises.

### Fonctionnement

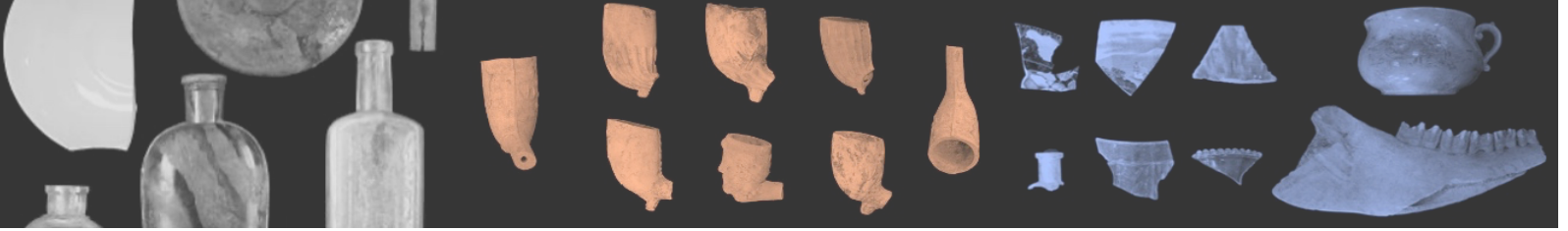
Ce cours est structuré sur des exposés magistraux qui partagent le contenu principal du cours avec une participation souhaitée de la communauté étudiante inscrite. Une grande partie des séances sera enseignée à l'aide d'un support visuel et des autres ressources pédagogiques (lectures préalables, vidéos courts, tests rapides, entre autres). Le cours de trois heures sera séparé en deux sections avec une pause de 15 minutes.

### Visites dans le Vieux-Montréal

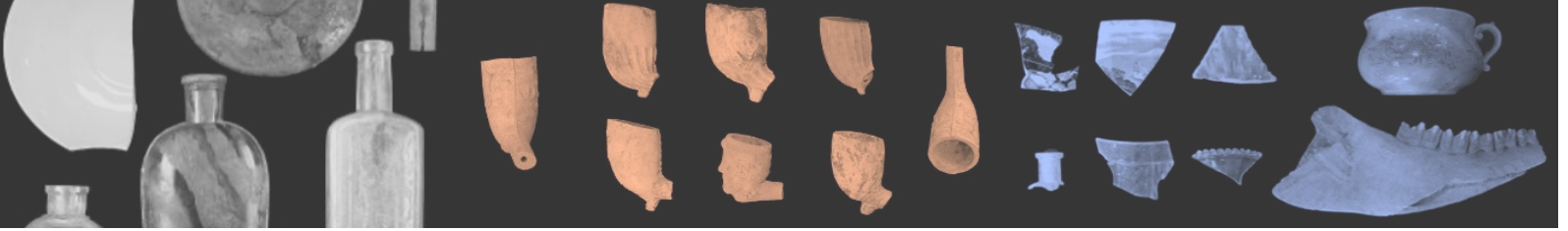
Les séances du 14, 21 et 28 d'avril seront dédiées à la visite d'un ensemble de sites archéologiques dans le Vieux-Montréal. Le premier point de rendez-vous est sur le parvis du musée Pointe-à-Callière, place Royale (métro Place-d'Armes) à 16h30. Des changements dans les horaires de visites peuvent avoir lieu selon la météo.

### Calendrier 2023

	Date	Évaluation	Mode d'enseignement	Exposé du cours
1	09-01		En salle	Présentation du cours, modalités d'enseignement
2	16-01		En salle	L'archéologie historique I : débuts, premières définitions et problématiques théoriques
3	23-01		En salle	L'archéologie historique II : transformation de méthodes d'enregistrement et des sujets d'étude, les approches clés, sources et nouvelles perspectives
4	30-01		En salle	Premiers interactions euro-autochtone dans le Nord-Est américain (les sites des premières tentatives de colonisation), les sites maritimes (stations saisonnières de pêche), contexte d'exploration, missions et commerce.
5	06-02	<b>Choix du sujet de recherche</b>	En salle	La Nouvelle-France I Premiers établissements français, géographie de groupes autochtones rencontrés, postes de traite à l'intérieur de terres, missions, postes de pêche



				française, forteresses, les villes et villages, la culture matérielle héritée.
6	13-02	<b>Examen partiel (20%)</b>	En salle	Atelier : le projet de recherche Par où commencer?
7	20-02		En salle	Anglais et Français en Nouvelle-France : Les alliances euro-autochtones, l'archéologie de conflits, le patrimoine défensif, champs de bataille (perspective unifié terre-mer)
	27-02	<b>Semaine de lecture (période d'activités libres)</b>		
8	06-03	<b>Remise du projet de travail (15%)</b>	En salle	L'archéologie de Montréal L'archéologie au milieu urbain, caractéristiques du patrimoine architectural. L'héritage colonial et ses problématiques
9	13-03		Vieux-Montréal Visite selon les conditions météo	Visite des sites montréalais 1. RDV : Parvis du Musée Pointe-à-Callière, place Royale
10	20-03		Vieux-Montréal Visite selon les conditions météo	Visite des sites montréalais 2. RDV : Fontaine de Vauquelin, place Jacques-Cartier
11	27-03		En salle	Les enjeux patrimoniaux au Canada, usages et conflits potentiels, réflexions sur les visites guidés.
12	03-04		En salle	XIX-XXe siècle le passé récent et les différentes recherches en archéologie historique L'archéologie industriel, l'archéologie de champs de bataille
	10-04	Congé pascal		
13	17-04	<b>Remise du travail final (40%)</b>	En salle	L'archéologie de la violence (regard sur l'Amérique Latine et Québec) À quoi sert l'archéologie historique? Bilan de cours
14	24-04	<b>Examen final (20%)</b>	En salle	



### **Spécifications liées au mode d'enseignement**

Aucun enregistrement du cours ne se sera autorisé en raison du respect du droit à la propriété intellectuelle et à l'image. Il est interdit de faire une captation audio ou vidéo du cours, en tout ou en partie, sans le consentement écrit du professeur. Le non-respect de cette règle peut mener à des sanctions disciplinaires en vertu de l'Article 3 du Règlement disciplinaire concernant les étudiantes.

### **Évaluation**

Examen partiel (90 minutes) (20%)

Projet de recherche individuelle (15%)

Le travail de recherche (40%)

Examen final (20%) portera sur l'ensemble de la matière et les sites

Activités en salle et participation (5%)

### **Les examens (20% et 20%)**

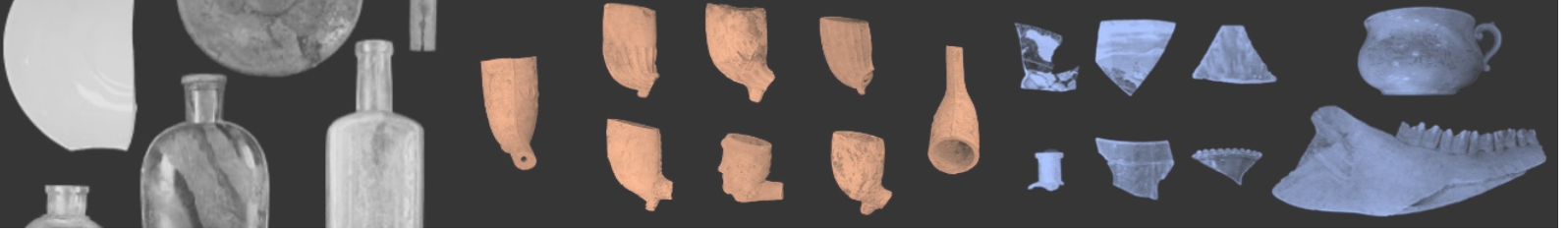
L'examen partiel va évaluer la compréhension de concepts théoriques et des éléments méthodologiques importants pour bien amorcer une recherche critique en archéologie historique et la préparation du travail final. L'examen final va évaluer votre connaissance des sites archéologiques emblématiques pour bien comprendre la continuité historique dans le nord-est du Québec et des principales catégories de culture matérielle. Il examinera aussi votre capacité d'intégrer les concepts et réflexions abordés en salle.

### **Le projet du travail (15%)**

Ce projet porte un intérêt à l'encadrement du travail de recherche finale. Le projet du travail est la présentation de votre sujet ou thème choisi pour la recherche finale (brève introduction sur l'aspect à développer et la question de recherche), le document doit aussi comporter une bibliographie commentée qui sera utilisée dans le travail de recherche final. Ce travail porte un intérêt particulier à l'apprentissage de citation bibliographique et le choix de littérature sur le sujet choisi.

### **Le travail de recherche (40%)**

Il s'agit de votre travail de recherche, présenté dans un texte soigneusement écrit, correctement formaté, et avec des références appropriées dans le texte. Longueur : environ 12 à 15 pages de texte à interligne et demi, plus la bibliographie et des figures si nécessaires. Le but de ce travail de recherche est de familiariser les étudiant-es à utiliser les ressources bibliographiques offertes par la bibliothèque des sciences humaines, d'apprendre comment présenter un travail de recherche de niveau universitaire et en archéologie (parties nécessaires, format, style, références, etc.), et d'approfondir vos connaissances sur un site ou sur une catégorie de culture matérielle archéologique.



Le choix du sujet sera exposé dans la séance #5, une liste des sujets sera proposée sur la plateforme StudiuM. Les intérêts individuels seront développés à travers les choix du sujet de travail de recherche.

### **Retards**

En cas de retard, la note sera réduite de 5% par jour de retard.

### **Références et Plagiat**

Vous devez assurer que tous vos dires soient documentés et correctement référencés. Typiquement, un travail de recherche étudiant compte de trois à huit références par page. L'absence de références sera pénalisée. Le copiage constitue le plagiat et vous expose à l'échec et à la sanction universitaire.

Consultez le [règlement disciplinaire sur le plagiat ou la fraude concernant les étudiants du premier cycle](#)

### **Ouvrages fortement recommandés** (disponibilité dans la librairie universitaire):

Orser, Charles E. 2017. *Historical archaeology*. Third edition. New York: Routledge/Taylor & Francis Group.

Orser, Charles E, Zarankin Andrés, Pedro Paulo A Funari, Susan Lawrence, and James Symonds, dir. 2020. *The Routledge Handbook of Global Historical Archaeology* - 1st Edition. Routledge Handbooks. Abingdon: Routledge.

### **Ouvrage recommandé**

G. Lauzon et M. Forget (dir.), *L'histoire du Vieux-Montréal à travers son patrimoine*, Québec, Les Publications du Québec, 2004.

### **Bibliographie**

Une bibliographie des lectures préalables à chaque séance et des textes complémentaires pour l'apprentissage et le travail de recherche sera disponible sur StudiuM chaque semaine.